

Emmaste Põhikool

Tuled Harju külas

Uurimistöõ

Autor: Johannes Markus Altmäe

Juhendaja: Merje Kikas

Emmaste 2016

Sisukord

Sissejuhatus

1. Harju küla lugu

1.1 Ettevõtted, asutused ja tööstused Harjul

1.2 Külaelu

1.3 Äratustuli Harjul

1.4 Sõjatuli, Teine Maailmasõda

1.5 Põgenemine

1.6 Nõukogude periood

1.7 Kahjutuli

2. Harju küla elanike mälestused

2.1 Talud ja nende elanikud

2.2 Mälestused Harju külast ja kogukonnast

2.3 Mälestused kodust ja perekonnast

2.4 Harju küla täna ja homme

Kokkuvõte

Kasutatud materjalid

Lisad

Sissejuhatus

Uurimistöö teemaks on „Tuled Harju külas”. Teema valisin sellepärast, et oma koduküla uurimine pakkus mulle huvi ja Harju küla ajalugu on vähe uuritud. Külas elab palju eakaid inimesi ja kui nende mälestusi üles ei kirjutata, siis kaovad need jäädavalt minevikku. Pealkirja valisin sellepärast, et töö käsitleb Harju küla ajalugu läbi kolme tule: äratustuli, sõjatuli ja kahjutuli.

Töö eesmärk on saada teada ja talletada tänapäeva ja tulevaste sugupõlvade jaoks Harju küla inimeste vaimset ja kultuurilist pärimust ja ajalugu.

Uurimistöö aluseks on kirjalikud allikad ja külainimeste suulised ning kirjalikud mälestused (ankeetküsitlused, vt Lisa 1), internetipõhised kirjalikud allikad, trükised - Hiiumaa koguteos Loodus Aeg Inimene, ajakirjad Hiiu, fotod internetist ja paberilt sisse skanneeritud fotod.

Uurimistöös on kaks põhiosa: Harju küla ajalugu ja ankeetküsitluste põhjal kirjapandud mälestused.

Uurimistöö alaosadeks jaotamine põhineb erinevatel ajastutel ja sündmustel.

1. Harju küla lugu

Harju küla nime üleskirjutus pärineb 16. sajandi adramaade revisjonidest, täpsemalt 1564/1565. aastast *Harieby* nime all.

Rootsi võimude aruanded aastaist 1576 – 1579 näitavad, et Harju küla põletati saare laastamise käigus teiste külade hulgas tatarlaste poolt maha.

Kui De la Gardie'de järel suuruselt järgmisele maavaldajale Hiiumaal, Wachtmeistri suguvõsasast pärit, Hans Wachtmeistrile omistati 1578. aastal aadlitiitel ning 1581. aastal tõusis ta Rootsi feldmarssaliks, siis läänistati Hiiumaal talle teiste maa alade hulgas ka Harju küla.¹

Oma 69 suitsuga oli Harju küla suuruselt teine küla kogu Hiiumaal. Külakupja piirkondade poolest jagunes ta veel kolme külakonda: Proosu – 15 suitsu, Suurküla – 33 suitsu ja Tülli-Männiku – 21 suitsu. Iga külakonna jaoks oli oma külakubjas. Tee, mis läheb Harju külast läbi (Emmaste-Heltermaa) kulgeb selles piirkonnas kõrgel vanal rannavallide ahelikul, millel paikneb ka meie kodu – Pada talu elumaja.

Vene võimu ajal kuulus 1712. a. inkvisitsiooniprotokolli järgi Harju küla (*Harrio*) teiste 11. küla hulgas Käina kihelkonnas asuva Vaemla mõisa alla.²

15. detsembril 1892 ei olnud Emmaste vallavolikogu nõus talurahvaasjade komissari ettepanekuga „liita Emmaste vallaga Vaemla valla Harju ja Õngu külad ning Kassari vallast Agapäe küla, ühtlasi lubada Orjaku ja Utu küla Emmaste vallast Keina kogukonnale kuuluvaks lugeda”.³

Kui teised külad, nagu Kassari mõisale kuulunud Jabuse 1894. a., Vanamõisa 1895. a., Prähnu ja Ole 1906. a., Emmaste valla koosseisu liitusid, jäid Õngu ja Harju külad endiselt Käinale.

Alles 1920. a. ühendati seni Käina valda kuulunud Õngu ja Harju külad Emmaste vallaga.⁴

1.1 Ettevõtted, asutused ja tööstused Harjul

Esimese Eesti Vabariigi ajal oli Harjul palju töökaid inimesi. Külas oli talude kaupa: 2 puuseppa, pottsepp, 4 seppa, 3 rätseppa, 3 kingseppa, 2 kokka, pagar, juuksur, laevaehitaja, 3 ehitustöölisi, 4 masinkudujat, 8 möldrit, poodnik, hobusekasvataja, loomade kokkuostja. Harjul oli: 2 mootorsaeveskit, mootorviljaveski, 2 viljapeksumasinat, jalgratta ja reformvoodite tööstus, pritsimaja ja artell.⁵

1 Hiiumaa Loodus Aeg Inimene. Hiiumaa koguteos. Kärkla 2015, lk. 889, 276, 297

2 Samas, lk. 308

3 Samas, lk. 317

4 Samas, lk. 404

5 Käsikirjaline materjal Harju küla taludest. Heli Üksiku omanduses.

Külas elati hästi, aidad olid vilja täis, kasvatati kartuleid ja muid juurvilju, peeti sigu, hobuseid, lehma. Loomi ja ülejäänud vilja müüdi kokkuostjatele, et raha saada.

Harjul oli oma eeskujulik pritsimaja uue pritsi ja paraja torniga, kust käidi vaatamas põlengu asukohta. Kanni Harjaku mälestuste järgi ehitati pritsukuur aastatel 1932-34. Üks Harju küla mees (kahjuks nimi puudub) kirjutab välishiidlaste ajakirjas Hiiu: „Ja muidugi oli vahva meie tuletõrjemeeskond, kuid ainuke viga oli see, et enne kippus ikka maja või saun maha põlema, kui prits pritsumeestega kohale jõudis, sest alalist valvemeeskonda ega hobust pole seal olnud, millega kohe oleks saanud õnnetuspaigale sõita. Aga juhtus ka seda, et prits ja mehed jõudsid aegsasti kohale, kuid vett polnud – kaev oli kuiv põua ajal ning saun põles jälle maha.”⁶

Praegu pritsumaja hoonet enam ei ole, kuid selle vundamendi kõrval oleval platsil peetakse küla jaanitulesid ja võetakse uut aastat vastu.

Valgu sidejaoskonnast said posti Valgu, Muda, Ulja ja Harju külad. Harju külas kandsid posti laiali kaks postimeest kes käies perest peresse viisid posti igas majas tuppa, neil jagus aega ka maha istuda ja natuke juttu puhuda.

Harjul oli oma tööstus – Harju Artell. See asus Harju-Tüllil Lampsi talumajas. Artellis töötas nii mehi kui naisi, tegeleti puutöö ja õmblustööga. Puutöökoja juures oli Harju jõujaam,⁷ mis tootis külale elektrit. Elekter oli hommikul kella 06.00-est õhtul kella 24.00-ni.⁸

Osad perekonnad tootsid ise endale elektrit. Neil olid tuule jõul töötavad tuulegeneraatorid, mis laadisid akusid ja nende akude pealt sai pärast majapidamisele elektrit. Neid oli Harju külas teada olevalt kolm: Metsapaavli talus, Hinri talus ja Männi talus⁹, kus on siiani säilinud tuulegeneraatori puidust tehtud tiivik.

Tüllil asus Harju jalgratta ja reformvoodite tööstus. Siin valmistati raudvoodeid, reformpõhju, tehti uusi rattaraame, parandati põllutöömasinaid ja palju muud. Maja oli kahekorruseline, alumisel korrusel oli kauplus, kus müüdi omatoodetud kaupa, ratta osasid ja masinaid. Teisel korrusel oli värvimise töökoda.

Töid tehti suure puurmasinaga, treipingiga, reformpõhju kooti spetsiaalse kudumise masinaga, millel peaaegu alati töötas keegi. Siin oli ka sepikoda. Ääsile tuule saamiseks kasutati sellajal tavaliselt lõõtsa, kuid need hakkasid varem või hiljem lekkima. Siin oli lõõtsa asemel tuuleturbiin, mida ühe suure rihmarattaga ringi vändati. Hea töö eest sai tööstuse omanik Aado Aaslepp näitusel Eesti Vabariigi presidendi K. Pätsi käest I auhinna.

6 1986. Mälestusi kodukülast – Hiiu, nr. 23, lk. 11, 12

7 Hiiumaa Loodus Aeg Inimene. Hiiumaa koguteos. Kärkla 2015, lk. 725

8 Käsñ, Aet 2016. Ankeetküsitlus.

9 Harjak, Kanni 2016. Intervjuu.

Teine maailmasõda katkestas tööstuse eduka tegevuse Harjul. Emigreeruti Rootsi.

Harjul oli veel lukusepa töökoda kõigi oma treipinkide ja keevitamisaparaatidega, et kui külarahval juhtus mõni rauast asi katki minema sai kohe see „rootsi tuiska” vahele pandud, nagu seda külarahvas kutsus ja oligi asi jälle korras. Siis oli meie külal veel oma sepp, kes tundis seda tööd väga hästi, et kunagi, ka mitte suvel kõige kuumemal ajal, pole vankriratastel vitsad pealt ära tulnud, seda juhtus aga tihti nägema Tärkma ja Emmaste kandis, et vankrid olid suvel kui haneparv „lee otsas ligus”, muidu rattad lagunesid ära.⁸

Üks edukaid ettevõtjaid oli Artur Harjak kellel oli ettevõtte Sahad, äkked jm. sepatööd ja pottsepatööd.

Emmaste vallas tegutses 19. sajandi teisel poolel mitmeid koole. Sellel ajal kasvas hiidlaste arv jõudsasti, lapsi oli palju, puudust tunti aga koolimajadest ja õpetajatest.

Harju külakool oli algselt Emmaste valla vanuselt kolmas kool Käina kihelkonnas.

Selle rajas Vaemla mõisnik Gernet, kes 1864. aastal annetas õppetöoks vana kõrtsi. 1866. aastal oli Jausa ja Harju koolide peale üks õpetaja mistõttu tegutsesid koolid kolm päeva nädalas, sest õpetaja õpetas kummaski koolis kolm päeva. Koolides õpetati sel ajal Piiblitlugusid, katekismust, kirikulaulu, lugemist, ilukirja ja arvutamist. Vanas kõrtsihoones töötas kool kuni 1900. aastani, kui külaelanikud ehitasid uue koolimaja. Uue maja ehitamiseks annetas mõisnik koolile talu, kuid vald müüs selle tsaariaja lõpus ära. Ühe õpetajaga töötas kool 1929. aastani. Peale seda muudeti Harju kool 6-klassiliseks kolme klassikomplekti ja kolme õpetajaga kooliks. Koolimajas oli neli suuremat ruumi: kaks klassituba, õpetajatetuba ja köök.¹⁰ Ruumikitsikuse tõttu töötas osa klasse pärastlõunati. Õpilaste arv 1935/1936. õppeaastal oli 78. Kooliringkonna raadius oli 3 km.

Esimene koolmeister oli Kuuda seminari haridusega Jaan Kuk (hiljem Brever). Tema järglased töötasid Harjul lühikest aega, kuni kaks aastat. Vaid Toomas Juurmann oli selles ametis üle 10 aasta. Kool suleti õpilaste vähesuse tõttu 1958. aastal.¹¹

Harjul oli kaks aurujõul käivat veskit, mida köeti puudega, tekitades auru, mille mõjul veskikivid tööle hakkasid. Veskites jahvatati jahu ja saeti laudu, need asetsesid Tüllil ja Pada Johannesel (koht kuulub praegu meie kodu maade alla), konkurentsi pärast ei saanud jahvatamis hindu väga kõrgeks kruvida. Tüllil veski tootis ka elektrit, andes seda Muda külani. See oli Saksa ajal, 1940-ndatel.¹²

Lisaks kahele auruveskile on Harju külas olnud neli tuulikut. 1634. aastal tegid Tüllil küla (kuulub Harju külla) mehed – Pusepe Mart ja ta vend – ühele muhulasele tuuliku, mille järel süüdistati neid salakaubanduses. Hiius kirjutatakse: „Nad tegelesid salakaubandusega, ehitasid tuuliku ja müüsid

8 1986. Mälestusi kodukülalt - Hiiu, nr 23, lk 11

10 Rand, Kersti 2009. Harju küla. uurimistöo, lk 7

11 Hiiumaa Loodus Aeg Inimene. Hiiumaa koguteos. Kärdla 2015, lk 1113

12 Harjak, Kanni 2016. Intervjuu.

selle ilma paruni loata välismaale – Muhumaale – (Hiiumaa kuulus tollal Rootsi alla, Muhumaa aga Taanile). Tuuliku eest said mehed Muhust 3 tündrit soola ja 4 tündrit vilja.”¹³

Praegu asetseb Harjul kaks tuulikut: Nõmme tuulik, ehitatud 1781¹⁴ ja Harju-Rätsepa tuulik (asub Emmaste-Heltermaa tee ääres), ehitatud 1892. aastal.¹⁵ (Pilt vt Lisa 2)

Meresõitjaid oli Harjul viieteistkümnes talus, neist viies olid laevaomanikud. Ranna taga (Papsi rand) oli sadam, kus haluriidad küündisid sadadesse süldadesse. Merel oli viis purjelaeva (alust) ja kaks väiksemat mootorristlejat.

Välishiidlaste ajakirjas Hiiu kirjutab Harju mees (nimi kahjuks puudub): „Kuid meil oli ka oma „Kalameeste Selts”, et kui sügisel juba Ranna taga jää väina kattis, ning jää oli viiss (kõva, kindel hiiuk.), oli Harjult – igast perest köis ja mees – väina peal siiga ja haugi püüdmas. Ega nad Tärkma ja Jausa meestest saagi poolest palju napimaks ka jäänud, olgugi et riistad olid räbalad, meite nood linad lühikesed ja köied pikad. Kuid egas see kala siis hobune ole, et ainult köitega saab kinni püüda! Küll nüüd kassi karjuma sai, kui „püüult” koju tulid ja vahel jäi ülegi. Kui juba kaks kala mehe peale sai, pole tohtinud mõeldagi, et jätame ehk homme noodale minemata. Aga mõnikord sai ka poole koti laia kala. Siis „sülgisid mehed rõõmu pärast läbi nina.

Mäletan üht noodapäeva, kui olime jälle pool päeva kõvasti noota tõmmanud, ja muidugi kala ikka parasjagu, polnud meist keegi märganud, et maa poolt hakkas suure tuulega lumetorm tulema. Pole me raatsinud veelgi ära tulla, vaid vedasime veel ühe looma ära, nagu seda vanad mehed kutsusid. Aga vaata kus lugu, jää oli vahepeal end rannast lahti rebinud ning me polnud seda lumesajus ja suure nooda sikutamisel märganudki. Nüüd, kui maale hakkasime tulema, tuli vaba vesi vastu. Õnneks oli meie rand väga pikkamööda sügavaks minev – muidu oleksime viimse päevagi ära näind... Egas polnud siis muud kui noodad ja muud riistad õla peale ja jää servast alla, nagu pardipojad. Õnneks ulatasid jalad ilusti põhja ja nii saimegi oma kaadervärgiga kuivale maale. Aga isegi hamba all pole kellelgi meist kuiva kohta olnud. Ime, et keegi meist pole suuremat nohugi saanud!”¹⁶

Harju külast natuke eemal asub prassi järv. 1704. ja 1709. aastal on Jacob Siponiuse identsetel kaartidel mainitud Lõuna-Hiiumaal *Hariisk (1709 Harrisen)* nime kandvat järve (hilisem Prassi nime kandnud järv – väljavooluta, nimi tulenes Harju külast).

Ka J. F. Schmidti 1844. aasta kaardil on teiste 18. järve hulgas ka Prassi järv.

13 1982. Jutt on Hiiu tuulikuteist - Hiiu, nr 15, lk 7

14 Hiiumaa koguteos. Hiiumaa Loodus Aeg Inimene. Kärkla 2015, lk 902

15 Rand, Kersti 2009. Harju küla. Uurimistö, lk 9

16 1986. Hiiu, nr 23, lk 12

1931. aastal lasti alla ka Prassi järv, millest praeguseks on alles väike veeriba. Hiiumaa koguteoses (tabelis, mis on tehtud 1934. ja 1964. aastal ilmunud nimestike järgi) on Prassi järve pindalaks 7,5 ha.

1940. aastatel oli seitsme üle 10 km pikkade magistraalkraavide nimekirjas ka Prassi kraav, rahvakeeli Tülli jõgi.¹⁷

1.2 Külaelu

Harju külas oli 1960. aastatel kaks võrkpalliplatsi, kus küla noored käisid võrkpalli mängimas. Üks asus Männi talu ees teisel pool teed, kus praegu on lammaste karjamaa.

Harju külas peeti ka külapidusid. Neid peeti Harju Algkooli koolimajas. Enne pidude algust kogunesid naised vanasse koolimajja ja sättisid ennast peoks korda. Pidudel söödi ja joodi õlut ja tantsiti ja mängiti rahvalikke mängu nagu näiteks ringmäng „Peremees võtab naise”. Pidudel mängisid ka pillimehed, nendeks olid Rätsepa Palmi ja Mäki Leo, kes mängisid akordionit. Tantsiti erinevaid tantse nagu „Reinlender” ja valss. Ühiseid külapidusid korraldasid külainimesed. Koolimajas oli kaks klassi. Põhjapoolses suures klassis olid tantsupeod ja pikk laud pukide peal, ees, idapool oli klaasidega veranda, sealt olid kahe poolega tiibuksed, mis viisid riidehoiu. Riidehoius oli üle terve seina ulatuv treitud konksudega lagi. Sealt läks üks uks põhja poole suurde klassi ja väiksem uks väikesesse klassi. Peod toimusid jõulude ja näärde ajal ja ka jaanipäeva ajal.¹⁸ Koos külainimeste ja naabritega peeti ka sünnipäevi.¹⁹

1.3 Äratustuli Harjul

Harjul küla kõige vanem usklik baptist oli 1896. aastal Emmaste Luteri kirikus usule tulnud Liisu Salundi. 1899. aastal sai päästetud ka vanem vend Mihkel Saul.

Baptistlik kuulutustöö Harju külas oli alanud 1902. aastal Tooma Proosi talus, kui Toomas Proos avas lahkesti oma maja ukseid vendadele. Tema usklikuks saades algasid järjekindlad koosolekud Proosul. Rahvarikkaid koosolekuid täitis hõiskamine ja võidulaul. See oli esimene suurem ärkamine, kus päästetud sai 19 inimest. Esimesed Harju baptistid ristas Peeter Kaups 1903. aastal Kärkla e Nutri jões ja Emmastes Kuusiku küla lähedal ojas.

Hiljem kinnitas kuberner koguduse palvel T. Proosi maja alaliseks koosoleku kohaks.

Ka parun Üksküll külastas aastal 1901-1902 Harjut.

Usklikke palju saades jäid T. Proosi ruumid kitsaks ja tunti tõsist vajadust suurema ruumi järele. Lähedal oli kohane maja müüa, Nõmme kõrts Toomalt 200 rubla eest, aga puudus raha selle ostmiseks.

17 Hiiumaa Loodus Aeg Inimene. Hiiumaa koguteos. Kärkla 2015, lk. 85, 71, 80, 81,

18 Russak, Helve 2016. Intervjuu.

19 Üksik, Heli 2016. Ankeetküsitlus.

Pööratud palvega vendade Sauli ja Maripuu poole. Vennad, kes olid laevakaptenid, muidugi ei tahtnud nii palju raha välja anda. Vaikisid ja purjetasid Tagarannast laevadega välja Tallinna poole, nagu oleks tahtnud Jumala eest Joonas kombel ära põgeneda....

Kuid kui vennad magasid, purjetasid madruste juhtimisel laevad merel kokku ja olid sunnitud vigastuste tõttu uuesti Tärkmaale tagasi purjetama. Vennad surusid maale jõudes üksteise kätt ja mõistsid Jumala häält, nad läksid ja maksid eelnimetatud maja eest 200 kuldrubla ära.

Palvemaja krundi kinkis Peeter Proos. Ehitusmeistriks valiti Peeter Leisberg, lisaks töötasid 4 palgalist meest. Maja lammutati ja veeti ühisel jõul krundile, ehitus algas ja 1905. aasta jõuluõhtul avati palvela suure rõõmuga.

Palvemaja jäi esiteks vend Mihkel Sauli omanduseks. Seda tõendab meile kinkeleping, mida Saul 1908- dal aastal kogudusega tegi.²⁰

114-liikmeline kogudus sai iseseisvaks 1906. aasta aprillis. Koguduse juhatajaks õnnistati 29. aprillil Priidu Mets Tuhaselja talust Kaderna külast, kes oli osakonda juhtinud juba 1904. aastast alates. Siis algas ka pühapäevakooli töö, mille esimesed töäjõud olid Liisu Salundi ja Väljas. Harju koguduses asutati 1918. aasta 21. juulil noorsooeluselts. 1918 aasta lõpul oli seltsis 13 noormeest ja 32 neidu.

Peeter Mets valiti 1919. aasta detsembris Harju koguduse vanemaks.

1919. a. asutati Harjule ka laulu- ja keelpilli-koor, mille juhataja oli Peeter Leisberg ja hiljem Aleksander Salund.

1922. aastal oli koguduses suurem ärkamine, kus sai päästetud 350 hinge ja 187 uut liiget ühinesid kogudusega.

1923. aasta talvel oli Harju küla ühes talutoas peetud palveteenistusel pöördunud ka Evald Mänd, hilisem tuntud baptistlasest kirjanik kirjaniku nimega Ain Kalmus. Usulise äratuse tõttu sai 20. sajandi alguses Harju külast üsna odavalt õllenõusidki osta.

Harju kogudus oli suuruselt teine Lõuna-Hiiumaa baptistikogudus millel oli 1933. aastal 340 täisõiguslikku ristitud liiget, lastega koos 427 liiget. Kogudusel oli kolm pühapäevakooli 9 õpetaja ja 90 lapsega, mida juhtis Aleksander Toompuu. 29-liikmelist laulu- ja keelpillikoori juhatas Erich Ots. Harju filiaalkogudus asus Lugusel.

1986. aastaks oli ka Harju juba alla 20-liikmeliste baptistikoguduste nimekirjas.²¹

1987. aastal kolis Harju Baptistikogudus Veski tallu.²² Selle hoone sai kogudus kolhoosiesimehe pakkumisel, sest vana kogudusehoone oli külm ja lagunev. Lisaks sellele ehitati vana kogudusehoone juurdepääsuteele ette karjalaudad ja sõnnikuhoidlad. Kolhoos pakkus kogudusele

20 Hausberg-Aaslepp, Aleksander 1971. Harju Baptisti koguduse ajalugu. Käsikiri.

21 Hiiumaa Loodus Aeg Inimene. Hiiumaa koguteos. Kärdla 2015, lk 1065

22 Rand, Kersti 2009. Harju küla. Uurimistö, lk 7

teist maja praeguses asukohas, mis ka vastu võeti, osteti ja korrastati. Hetkel on Harju koguduses üks inimene Harju külast, kes vanaduse ja tervislikel põhjustel kohal ei saa käia.

Harju Baptisti kogudus kuulub Eesti Evangeelsete Baptisti Koguduse Liitu, millel on otsustav meelevald koguduse pastorite valimisel ja koguduse töö juhtimisel. Kogudusse kuulub hetkel 13 inimest, kellest enamus elab Kärddlas. Koosolekud toimuvad pühapäeviti.

1.4 Sõjatuli, Teine Maailmasõda

Nagu kõigis teistes külates, oli Harjul elu aastatel 1941-1949 raske.²³

Sõjatanner käis siitki üle, inimesed olid hirmunud, paljud põgenesid ja paljud said sõjatules surma. 12. oktooberil 1941. aastal algas sakslaste sissetung Hiiumaale. Saaremaalt väljusid dessantgrupid „West” ja „Ost”. Samal ajal tehti pettemanöövleid Kõpu-Ristna suunas Mardihansu lahes, Kärddla-Lehtma suunas Tareste lahes, Vormsi-Harilaiu suunas Harki kurgus, Sarve-Kassari suunas Väinameres.

„Ost” väljus Taaliku sadamast, maabumiskohaks Harju-Männiku rand. „West” asus teele Küdema lahest, maabumiskohaks Kitsa-Külaküla rand.

Lahingud toimusid Harju, Valgu, Prassi, Harju-Männiku ja Lassi külade piirkonnas. Saksa dessantgrupid kohtusid Emmastes, koos hõivati kella 15-ks Sõru. Kella 18-ks vallutati Tohvri patarei, selle juures ülesnäidatud vaprust eest pälvis Rüütliristi ülemleitnant Hans-Gotthard Pestke.

21. oktoobriks oli Hiiumaa sakslaste poolt vallutatud.²⁴

Harju külas toimus tugev lahing, mitu maja sai pommitabamuse, mitu põles ära, ka Soku laut põles ära ning ehitati saksa ajal uuesti üles. Üks pomm kukkus Malga talu (Laasiõue) maja kõrvale, kus pererahvas lõunat sõi. Mitte keegi ei saanud surma, ainult maja vajus ära. Venelased panid sakslaste pealetungile kõvasti vastu, venelaste poolel oli 12 surnut, kes Harjul välja pealt üles korjati, nad viidi pommiaku ja aeti muld peale. Pärast viisid venelased maha maetud sõdurid ära. Ka sakslasi sai surma, nad maeti tee äärde ja sakslased viisid nad hiljem ära. Külainimestest ei saanud keegi surma.²⁵

23 Rand, Kersti 2009. Harju küla. Uurimistöö, lk 4

24 Hiiumaa Loodus Aeg Inimene. Hiiumaa koguteos. Kärddla 2015, lk 472, 473

25 Harjak, Kanni 2016. Intervjuu.

1.5 Põgenemine

1944. aastal jõudis Hiiumaale uus okupeerimine Nõukogude Liidu poolt. Rindetegevuse kandumisel saartele ja sakslaste taganemisega hakkasid Hiiumaa teedele ja randadele saabuma põgenikud mandrilt ja ka saarelt, et otsida võimalust Rootsi põgenemiseks.

1944. aasta talvel, kui ilm pehme ja Läänemeres jääd õieti polnud, jäi Rootsist Noarootsi poole suuna võtnud paat merel tormi kätte. See kandis paadi Õngu randa madalikule, mille tagajärjel said vigastada aluse propeller ja kütusepump. Need tehti kohalike meeste abiga korda tingimusel, et paadi meeskond viib kõigepealt Rootsi grupi hiidlasi, eeskätt Õngu ja Harju küla mehed, kellel käsk Saksa sõjaväkke minekuks juba käes oli. Kuna see oli esimene hiidlaste paatkond, mis 1944. aastal Rootsi põgenes, väärivad selles olnud inimesed siinkohal mainimist. Viimased õnnestus kindlaks teha kahe paadikaaslase, hiljem Torontos elanud Vilbert Tüll ja Hartvig Vanaselja abiga. Paatkonda kuulusid Bernhard Engso, Edgar Hanslep, Leonard Hanslep, Thorvald Hanslepp, Alfred Holmberg, Eduard Kaju, Artur Mast, Karl Mast, Veljo Metsalu, Helmut Mäns, Ferdinand Nisu, Benjamin Onu, Evald Onno, August Post, Leopold Sakla, Manivald Turu, Vilbert Tüll, Georg Umb, Eimar Uus, Harald Uus, Heinrich Uus, Hartvig Vanaselja, Einar Vähi, Erich Vähi, Ruuben Õunapuu, Leander Üksik, Meinhard Üksik – kokku 27 hiidlast ja kolm Läänemaalt pärit paatkonna meest. Sõit üle Läänemere ei läinud hõlpsalt, sest paadi liikumist takistas kiiresti tekkiv jääkirm.

Kokku kulus sõiduks 57 tundi. 19. veebruari hämaral õhtutunnil jõuti väikesesse Rootsi kalasadamasse, kus piirivalve paadi sleppi võttis ja Sandhami sadamasse viis. Mehed olid üle kahe ööpäeva merel olnud. Nagu üks paadipõgenikest Vilbert Tüll, rohkem kui 60 aastat hiljem meenutas, anti nad kohe üle kohalikele võimudele. Õige pea aga värvati mehed metsatöölise ja saadeti rongiga 550 km põhja poole. Metsatöölise barakki jõudsid nad just Eesti Vabariigi aastapäeval 24. veebruaril.²⁶

Oluline osa 500 hiidlase päästmisel oli Harju küla mehele, Robert Saulile kuuluval Käsmust ostetud kolmemastilisel kuunaril Enge. Enge oli ehitatud 1899. aastal ja kuni Harju küla mehe omandusse saades oli kandnud nime Julia. See oli olnud Käsmu meeste suurim purjekas.²⁷

Tallinna langemine 22.septembril sundis Hiiu saare randades veelgi intensiivsemalt otsima pääsu läände. Selleks võeti kasutusse ka aastaid dokkimata olnud ja korrastamata Enge. Saksa piirivlase põgenemist siis juba ei takistanud. Valter Kimberi põgenemine Rootsi sama aasta maikuu toimus palju suurema Saksa okupatsioonivõimude surve all.²⁸

Eelmistel päevadel olid inimesed lahkunud oma kodudest ka Harju külas, seda mäletab Kanni Harjak, kes oli siis 14. aastane. Ta imestas, et mis sagimine see külas toimub ja kuhu kõik inimesed

26 Hiiumaa Loodus Aeg Inimene. Hiiumaa koguteos. Kärkla 2015, lk. 1009

27 Kask, Evald 1982. P/L „Engega“ vabadusse. Hiiu, nr 16, lk 15-17

28 Valter Kimberi mälestused, „Usalda ja järgi“, Allika 2007, lk. 78 – 90

asju pakkides nii kiiresti hobuste ja vankritega lähevad. Alles järgmisel päeval sai ta teada, et inimesed olid laevaga lahkunud.

Enge lahkumine toimus Õngu lahes kaugemal seistes, sest suurema süvise tõttu ei pääsenud laev randa. Inimesed veeti laevale rannast mootorpaadi ja laadimispraamiga. Paljud võtsid ühes terve hobusekoorma maist varandust, sõduritel oli seljas vaid seljakott. Enge meeskond oli juba eelmisel ööl Roosti põgenenud. Põgenike seas oli aga palju meremehi, et „oleks võinud mitu laeva varustada“²⁹. Laev lahkus Õngu reidilt 24. septembri hommikul. Suhteliselt rahuliku ilmaga jõuti avamerele, kus kohtuti ootamatult Saksa allveelaevaga, mis aga kuuldes vastust, et suundutakse Saksamaale, lahkus kohe. Öösel võeti kurss siiski Rootsi skvääride vahele, kus Jumala abiga ja Roosti piirivalvurite imestuseks jõuti ilma kaardita tõusva tormi eest kaljuste väikesaarte vahele varju ja lõpuks Rootsi rannavalve abiga Dalarö reidile. Koos Engega saabus Rootsi ka tee peal kohatud purjelaev Ado.

1.6 Nõukogude periood

1944. aasta oli Hiiumaale jäänutele kõige raskem sõjaaasta.

Sakslaste taandumisega Sõrult sai alguse Saksa-Vene võitlus. et Vene sõjaväelastel oleks kuskil elada, aeti inimesed oma taludest välja teistesse, mis olid paadipõgenikest tühjaks jäänud. Harju taludesse tuli samuti Sõrult minema aetud peresid.

Harju külas ei käinud sellel ajal ühtegi pauku, sõjavägi tuli lihtsalt sisse.

Venelased viisid osa Harjul tühjaks jäänud majadest Kärddlasse kus oli neist terve pikk tänav (Vabaduse tänav) moodustades „vene küla“. Üks maja mis Harju külast ära viidi on Emmaste vana kauplus, praegune Teemaja, kuid see on hiljem ümber ehitatud.

1949. aastal toimus küüditamine, Harjultki küüditati mitu inimest, sellele aitas kaasa oma küla inimene.

Tuldi öösel kella kolme ajal, inimesed viidi Harjult kahe autoga Lehtmaa sadamasse. Hommikuni olid inimesed kail ja siis viidi mootorpaatidega kaugemal merel seisva laeva juurde, millele roniti mööda redeleid. Keskpäeva ajal hakkas laev sõitma Paldiski sadama poole. Paldiskisse jõuti pealelõunat, seal pandi kohe rongide peale ja 15 päevane sõit algas. Trellitatud akendega vagunis oli 60 inimest, WC-ks oli auk vaguni nurgas. Sõit kestis sellepärast niikaua, et reisirongidel oli eesõigus, küüditatute rongid ootasid teiste rongide vahele tekkivaid auke, et saaks natuke maad edasi sõita. Küüditatud viidi Tatarski linna pimedasse kino hoonesse. Siis tulid „orjakauplejad“ kes inimesi oma kolhoosidesse valisid ja sõideti traktorite järel olevatel saanidel tööle.

Harju küla elanikest on Venemaalt naasnu ka Kanni Harjak, kuid paljud jäidki sinna.³⁰

29 Kask, Evald 1982. P/L „Engega“ vabadusse. Hiiu, nr 16, lk 15-17

30 Harjak, Kanni 2016. Intervjuu.

Esimene kolhoos Uus Harju loodi Harju külas 3. aprill 1949. Esimeheks valiti Ülo Üksik. Kontor asus Antsupõllu talus. Raamatupidajaks sai Salme Piil. Mõlemad, nii Salme Piil kui Ülo Üksik olid Harju küla inimesed. Kuna kõigil oli meeles veel märtsis toimunud küüditamine, ei julgenud keegi kolhoosi liikmeks astumata jätta ja peaaegu kõigist täisealistest inimestest said kolhoosnikud. Ainult väga vähesed julgesid kolhoosi mitte astuda.

Töö kolhoosis oli väga raske. Ühe normipäeva eest pidi tööd rabama mitu päeva. Raha normipäevade eest sai ainult mõne kopika, jagati ka vilja. Igast perest oli kohustus anda loomad kolhoosi lautadesse ja nii tekkisid esimesed ühislaudad.

Sepra talu laudas oli sigala, hiljem kolis see Soku talu lauta. Laasi talus oli vasikalaut. Kanala asus Matsetol. Hobusetall ja –kuur olid Rätsepal. Loomadel oli suur puudus toidust. Nad jäid väga nõrgaks ja tihti tuli neid jalgadele aidata. Karjatalitajatel oli loomadest väga kahju, aga mis parata, süüa polnud kuskilt võtta. Karjatalitajad käisid päeval kolhoosis tööl, kasvasid peete loomadele, käisid heinal ning tegid muid töid loomade tarvis.

Kolhoosi algusaastatel olid tööl brigadirid. Nende ülesanne oli määrata, kes missugust tööd sel päeval teeb. Et telefone polnud, tegi ta hommikul jalgrattaga tiiru, käies kõigis taludes ütlemas, millisele tööle sel päeval oli vaja minna.

1951. aasta esimesel päeval ühinesid kolhoosid Uus Harju ja Komnoor. Nimeks jäi Komnoor. Kolhoosi kõrghetk oli 1960.aastatel.³¹

1973. aastatel kuulusid Harju küla maad Sõpruse kolhoosile, mille keskus asus Käinas. Maa oli korralikult üles haritud, Tüllil kraavi taga olid viljapõllud, teisel pool teed olid odrapõllud ja Leisu tee pool olid kartuli- ja peedipõllud. Harju küla inimesed töötasid kolhoosis tallimeestena, traktoristidena, põllutöölisena, karjanaistena jne. Sõpruse kolhoosi ajal oli Harjul lüpsilehmade farm, seal leidsid tööd paljud Harju küla inimesed. Loomad olid hästi hooldatud, lüpsjad tublid, piimatoodang hea. Piim viidi piimaautoga Emmaste meiereisse. Rajati karjakopliid, tehti silo ja heina, kasvatati loomadele söödajuurvilja ja jõusööta.

Kolhooside likvideerimisel viidi lüpsilehmad segamini tiinete lehmadega Kõrgessaare lihakombinaati. See oli külaelanike ja kolhoositöölise meelest kole ja osad elanikud mäletavad seda siiani.³²

31 Rand, Kersti 2009. Harju küla. Uurimistö, lk 5

32 Maandi, Aivi 2016. Ankeetküsitlus.

1.7 Kahjutuli

Kui sõda välja arvata, on Harju külas ühel korral toimunud ka suurem tulekahju. See oli 1970. aastate algul. See juhtus nii: „Kaks meest, üks Harju küla mees ja teine mitte, läksid augusti kuus kuival ajal külla puid saagima. Üks teine mees küll hoiatas ja ütles, et ärge minge nii kuiva ajaga, aga mehed ei kuulanud.

Seal kohas aga, kus mehed pidid puid saagima, olid rood hunnikusse laotatud lauda uue rookatuse jaoks. Mehed siis saagisid, aga puud olid vanad ja ilmselt oli siis puus mingi nael või midagi muud, säde lendas roohunnikusse. Rood olid väga kuivad ja polnudki rohkem vaja, kolm maja põles järjestikku maha ja ühel põlesid veel ümbert aidad ja laudad maha.”³³

2. Harju küla elanike mälestused

Küsitlusankeedid jagasin Harju küla vanematele inimestele, kes on Harju külas pikemat aega elanud.

Ankeedis küsitakse talu nime ja talu elanike nimesid ning kuidas talu on praeguste omanike valdusesse sattunud. Sellele järgneb viis küsimust, mis käsitlevad talu elanike mälestusi Harju külast, isiklikust elust ja oma talust Harju külas, Harju küla eluolu ning olukorda tänapäeval ja elanike ootusi tulevikule Harju külas.

Jagasin välja kaheksa küsimustikku ja tegin lisaks kaks intervjuud. Küsimustikele vastasid kaheksast kuus inimest. Kokku sain andmeid seitsme talu kohta.

Ankeetidele vastanud: Sepa talust vastas küsimustikule Inge Vähi; Männi talust vastas küsimustikule Aet Käsni; Mihkli-Antsu talust vastas küsimustikule Aivi Maandi; Kase talust vastas küsimustikule Pilvi Post; Uustalu talust vastas küsimustikule Heli Üksik; Andruse talust vastas küsimustikule intervjuuna Helve Russak. Teise intervjuu tegin Kanni Harjakuga, kuid ilma küsimustikuta.

2.1 Talud ja nende elanikud

Uustalu talu (Heli Üksik): Tõnu Üksik on Harju külas sündinud (Mäki talu). Maja said omale kolhoosi ajal 1986.a (maksid üüri) ja peale kolhoosikorra lõppu erastasid maja ja maa EVP-de ja kolhoosiosakute eest. Praegu elavad seal Tõnu Üksik, Heli Üksik, Jane Üksik, Urmas Tuberg, Kiur Tuberg, Kadri Tuberg, Jaana Üksik.

Mihkli-Antsu talu (Aivi Maandi): Abikaasa Erling Augusti p. Maandi (sünd. Pärna külas Hiiumaal) ostis selle elumaja koos kõrvalhoonetega Rudolf Priidu p, Veevo käest 1957.a. (Oste-müügi leping olemas). Praegu elab seal ainult Aivi Maandi.

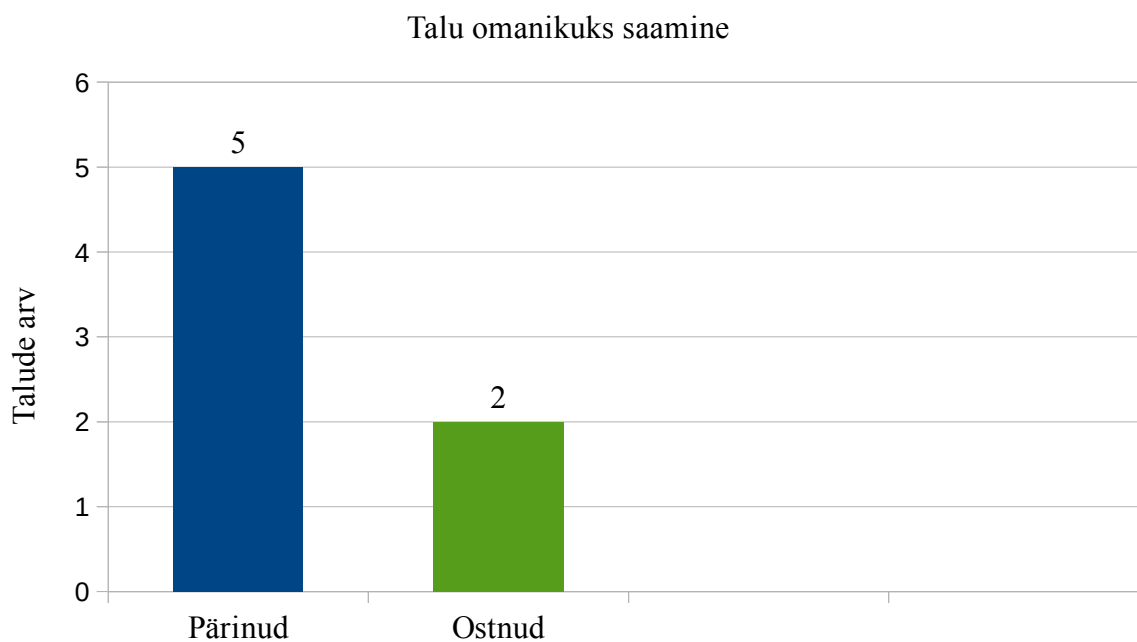
Sepa talu (Inge Vähi): Inge Vähi ja Elle Vähi on Harju külas sündinud. Liisi Vähi on Inge Vähi tütar. Valter Ende on abiellunud Elle Endega ja Janek Ende on Elle Ende poeg. Talu Põliselanikud on surnud. Inge Vähi pere on suveelanikud: Inge Vähi, Liisi Vähi, Elle Ende, Valter Ende, Janek Ende.

Männi talu (Aet Käsni): Talu on pärinud oma isalt. Praegu elavad seal Aet Käsni, Arvo Käsni, Marianne Rand, Raido Rand, Birgit Rand, Rauno Rand.

Kase talu (Pilvi Post): Pärnis majapidamise oma vanaemalt (ema emalt). Praegu elavad seal Jürgen, Aigor ja Pilvi Post.

Andruse talu (Helve Russak): Isa Ilmar Vahtra on selles talus sündinud 1933. aastal. 1966. aastal põles Andruse talu maha. Helve Russaku pere elas Andruse talu kõrval endises Harju koolimajas. Praegu elavad seal Helve Russak ja Helmi Vahtra.

Hinri talu (Kanni Harjak): On Harju külas sündinud 1930. aastal. 18. aastat elas Harju külas, siis viidi Siberisse. Kui Kanni tagasi tuli oli maja lammutatud ja Kärddlasse viidud.



2.2 Mälestused Harju külast ja kogukonnast

Uustalu talust Heli Üksik: „Mäletame eelmise põlvkonna inimesi ja tunneme nad ära vanadelt fotodelt. Tõnu Üksik mäletab uue Harju lauda ehitamist, maaparanduse tegemist külas, suurt tulekahju külas, kui hävines mitu majapidamist Leisu tee ääres.

Põhiliselt algavad meie pere mälestused nõukogude- ja kolhoosiajast. Talguid ja muud koostegemist sellest ajast ei mäleta, küll aga peeti koos naabrite ja külainimestega sünnipäevi.”³⁴

Mihkli-Antsu talust Aivi Maandi: „1973. a., kui mina Harju külla elama asusin oli kolhooside aeg. Maad selle maja ümbruses kuulusid Sõpruse kolhoosile, mille keskus asus Käinas. Maa oli siin korralikult haritud. Kui mu tütar põhikoolis käis, kasvasime ja harisime poolsuhkrupeete siin ja müüsimise Harju lüpsikarja farmile. Inimesi oli siin hulga rohkem, küla oli tihedamini asustatud. Kolhoosi loomad olid hästi hooldatud, lüpsjad tublid, piimatoodang hea. Piimaauto viis piima Emmaste meiereisse. Rajati karjakopliid, tehti silo ja heina, kasvatati söödajuurvilju ja jõusööta.

34 Üksik, Heli 2016. Ankeetküsitlus.

Kolhooside likvideerimine Mart Laari eestvedamisel oli kole.

Mihkli-Hansul elasid siis peale minu ja minu tütre, veel abikaasa Erling Maandi, kes töötas tol ajal Sõpruse kolh. Ulja puutöökojas puusepana ja minu ämm Marta Maandi.

Rätsepal elasid Palmi ja Bernhard Ernes, kellel olid tütar Riina ja poeg Riho kes tollal olid juba mandril koolis.

Bernhard Ernes oli kolh. tallimees. Tal oli siin hobuste koplid ja ta tegeles hobustega. Palmi Ernes oli med. õde Emmaste haiglas, mis hiljem ambulatooriumiks muudeti.

Praegu peaks Rätsepa koht kuuluma nende tütrele Riinale, kes elab Tallinnas. On suvehiidlane.

Palmi-Bärni olid loomapidajad.

Pendil elas Valve Õunapuu – oli postimees- oma ema Aliidega.

Pärast ema surma müüs Valve selle maja Andres Jõgistele. Andres Jõgiste ajal põles elumaja maha.

Andres remontis sauna ja alustas selle otsa uue maja ehitamist. Kõik ümbruse haljastus ja kiviaed on Andres Jõgiste kätetöö. 2014. aastal ostsid Andreselt selle maja Reet Rõbovõstra ja Tarmo Aus.

Mäki talus elasid Vilma ja Leonhard Üksik oma kolme pojaga, kes olid siis koolipoisid. Vilma oli algklasside õpetaja, Leo Sõpruse kolh. traktorist. Praegu on Mäki peaaegu tühi, kuulub Tõnu pojale Janno Üksikule.

Niidil elasid Juljus Üksik oma abikaasaga Elfriidega. Hiljem Juljuse esimese naise, Tiiu, poeg Ülo Üksik oma kahe poja Lembitu ja Kaidoga.

Praeguse palvemaja kohal, mis oli Salundi talu elas siis Joone Joarand oma lastega ja teise elukaaslasega, kelle nimi oli Nehemia Virnamaa. Joonel oli 4 last, kes kõik käisid Emmaste koolis. Joone oli Siberist naasnud.

Harjakul elasid Palmi ja Albert Koppel. Neil lapsi polnud. Palmi oli Joone Joaranna õde ja ka Siberist naasnu.

Sepa talus elasid Ilse ja Leonhard Vähi. Neil oli 3 last. Lapsed olid siis juba neil linnas, Ilse oli Sõpruse kolh. põllutöeline ja ka traktorist. Leo oli kalur Sõru kaluris, hiljem Hiiu kaluris. Tema kaudu sai kala tellida ja osta. Kala oli laialt käes, sai süüa ja kuivatada, turska talveks sisse soolata. Mäletan veel hästi Friedrich Üksikut ja tema naist Ella Üksikut. Friedrich oli sündinud Harju külas ja lõpetanud Harju Algkooli. Läks 14. aastasena kokaks purjelaevale. 1932. aastal määrati sõjaväeteenistusse 1933. aastani. 1939. a. abiellus Ellaga. Neil oli 1 poeg. 1941. aastal mobiliseeriti Venemaale sõjaväkke. Ta sai Lätis lahingus haavata ja ta jalg amputeeriti.

Friedrich elas oma perega suviti Hiiumaal Kopli-Murrol. Nii tema, kui ta naine olid usklikud. Ella oskas luuletada ja Friedrich oli musikaalne, mängis kodus ja koguduses orelit ja viisistas naise luuletusi ja ka teiste salme. Seda tegi ta kuni viimase ajani. Ella suri kodus Hiiumaal, Friedrich Keila hooldushaiglas. Friedrichu viisistatud on ka üks Jegard Kõmmuse laul (vt Lisa 2).

Kopli II talust mäletan Siiri Sumerit ja tema ema Astrid Vähit. Siiri oli õppinud spordiarstiks, tema mees oli mägironija, kes jäi lumelaviiniga teadmata kadunuks. Tal oli 2 poega.”³⁵

Sepa talust Inge Vähi: „Mäletan kolhoosiaega kui suviti sai käidud kolhoosis loorehaga heina riisumas. Lisaks mäletan küla jaanitule tegemisi Sarapuu metsas, olin veel päris väike laps.

Mäletan Tooma talu millest oli tehtud heinaküün, käisime seal heinte sees mängimas.

Mäletan veel Pritsumaja, aga seda minu ajal enam otstarbekohaselt ei kasutatud. Maja asus Rätsepa talu kõrval oleval platsil, kus praegu tehakse küla jaanituld.

Lapsena sai käidud otse läbi männiku mereääres. Hiljem sinna enam ei pääsenud, sest mereäär kasvas kõrkjatesse.”³⁶

Männi talust Aet Käsni: „Elanikud on omavahel alati hästi läbi saanud. Meie neli peret s.o Tüllil ots on eriliselt heades suhetes. Minu lapsepõlves käisid pered päris tihedalt läbi. Lihtsalt tulid pered ja käisid üksteisel külas.

Postimees käis tol ajal perest peresse ja tal jagus aega ka natuke juttu puhuda. Ajalehed ja kirjad viidi igas peres tupp. Valgu sidest sai ajalehti Muda, Ulja, Valgu ja Harju küla. Oli 2 postimeest. Harjul oli ka üks tööstus. Harju Artell. Seal töötas nii mehi kui naisi.

Harjul oli ka oma kool Harju Algkool 4. klassiline. Minu ajal õppis seal 20-30 last (Harju ja Valgu küla lapsed). Koolis oli 2 õpetajat. Ühes klassiruumis esimene ja kolmas klass, teises teine ja neljas klass.”³⁷

Kase talust Pilvi Post: „Minu vanaema laulis ja mängis kitarr. Mäletan, et käidi kordamööda üksteise juures kodudes kokku saamas, et koos laulda, pilli mängida ja lihtsalt vaba aega veeta.

Mäletan tänaseks ammu surnud külaelanikke, kellega minu vanaema, Rosine Paomees tihedalt läbi käis. Need pered on meie talu lähedal. Harju küla tervikuna on palju suurem. Vanaema juttudest mäletan, et kui külas mõni sünnipäev või matus oli, siis tehti ühiselt selles majapidamises söögid.

Kui Kase talu esimene elumaja sõja ajal ära põles, aitasid külamehed uue maja püsti panna. Harjul oli pritsikuur ja tegutses vabatahtlik pritsumeeste selts. Pühapäeviti ja pühadel käidi kabelis. Kopli Ati oli kübameister. Minu ema käis Harju Algkoolis. Kui see kool tegevuse lõpetas, jätkus ta koolitee Leisu Algkoolis.

Mina mäletan rohkem hilisemat kolhoosiaega, töötasin ise Sõpruse kolhoosis. Kui Jürgen ja Aigor veel Emmaste lasteaias/koolis käisid, oli „meie otsas“, teeristist Leisu poole, 10 lasteaiakoolilast, aga nüüd on osad majad tühjad.”³⁸

35 Maandi, Aivi 2016. Ankeetküsitlus.

36 Vähi, Inge 2016. Ankeetküsitlus.

37 Käsni, Aet 2016. Ankeetküsitlus.

38 Post, Pilvi 2016. Ankeetküsitlus.

Andruse talust Helve Russak: „Kui Hiiumaale kolisime, käisin Emmaste Põhikoolis. Mäletan ka Harju Algkooli maja, sest kui meie sinna kolisime, oli kool juba töö lõpetanud. Mäletan külapidusid, mida seal peeti, pidudel tantsiti, lauldi, söödi ja joodi. Küläs oli ka kaks võrkpalliplatsi, kus noored mängimas käisid. Mäletan Harju kabelit, kui lapsena seal käisin ja kolhoosi aega, kui kolhoosis hobuste ja loorehadega tööl käisime. Mäletan ka Valgu poodi ja sidejaoskonda.”³⁹

2.3 Mälestused kodust ja perekonnast

Uustalu talust Heli Üksik: „Meie pere lugu algab märtsikuust 1981. Esialgu elasime Mäki talus (Tõnu sünnikodu), 1986 aasta detsembrist elame Uustalu talus. Tõnu töötas kolhoosis Sõprus traktoristina ja Heli oli Hiiumaa Tarbijate Kooperatiivi Valgu ja Jausa kauplustes müüjana ja vahepeal ka kolhoosi abitootmises. Lapsed käisid Jausa Kolhoosidevahelises Lastepäevakodus. Kolhoosi ajal ja ka peale selle lõppu pidasime loomi – mullikad, lambad, sead, kanad. Samuti kasvasime oma pere ja loomade tarbeks kartuleid ja muid juurikaid.

Eesti Vabariigi taasloomisel läks Tõnu Eesti Piirivalvesse tööle ja Heli tegeles eraettevõtlusega Jausa küläs poodi pidades.”⁴⁰

Mihkli-Antsu talust Aivi Maandi: „Minu abikaasa Erling Maandi (1925-1999) oli sündinud Sõrul Pärna küläs praeguse nimega Kipri talus. Erling Maandi on töötanud aastatel 1945-1959 Hiiumaa koolides matemaatika ja algklasside õpetajana ja väikeste algkoolide juhatajana. Hiljem on töötanud puusepana koondises EPT ja Sõpruse kolhoosis, mille liikmeks ka astus.

Mina olen sündinud 1940. aastal Jõgevamaal Põltsamaa vallas Kablaküläs. Lõpetasin TRÜ 1965. aastal ja minu lõpudiplomisse on kirjutatud: bioloog, keemiaõpetaja, õigus õpetada geograafiat. Olen töötanud oma erialal 43. aastat, neist kaks Narvas, kolm Käinas ja kolmkümmend kaheksa aastat Emmastes. Mul on tütar Elo Maandi – Puu, sündinud 1973. aastal. Minu ajal elas siin veel Erlingi ema Marta Maandi (1902-1979). Ta oli sünnitanud 9 last, üles kasvatanud 7 ja praegu elab neist 2 tütar veel mandril. Maja vanuse kohta dokumendid puuduvad, kuid vanimate külaelanike teadmisel on ta umbes 150 või enam aastat vana ja on ehitatud kusagil 1800 ja veel peale aastate paiku Rudolf Veevo isa Priidu poolt. Enda Kaugesalu ja Leili Pärna teada on see üks vanemaid maju Harju küläs. Majas on rehetuba, on hobuste tall, vana saun ja olnud on ka suur heinaküün, kanade maja ja lehmalaut.”⁴¹

Sepa talust Inge Vähi: „Meie sünnikodu on olnud ema suguvõsa omanduses juba 1800. aastast või

39 Russak, Helve 2016. Ankeetküsitlus.

40 Üksik, Heli 2016. Ankeetküsitlus.

41 Maandi, Aivi 2016. Ankeetküsitlus.

veel varasemast ajast. Aegade jooksul on talukohta pärijate vahel osadeks jagatud.

Isa ja ema abiellusid 1949.a. Isa töötas ta alguses Tülli puiduartellis puusepana. 70-nda alul hakkas kaluriks Sõru sadamas.

Ema oli kolhoosnik. Alul lüpsja, siis seatalitaja, põllutöeline, laudas kütja ja piimamasinate pesija ja kõige lõpus enne pensionile jäämist töötas sööklas abikokana.⁴²

Männi talust Aet Käsni: „Minu kodu on ehitatud (sai valmis) 1931.a. Selle ehitas minu isa ise ja ta ise valmistas ka betoonist blokid, millest maja ehitas. Lapsepõlves elasime siin neljakesi (vanaema elas ka siin – ema ema). Isa ja ema käisid tööl Harju artellis. Seal tehti puutööd, õmblustööd, anti elektrit. Elekter oli hommikul kella 6-st õhtul kella 12-ni. Isa ja ema ei olnud kolhoosnikud, (kuigi enamik küla elanikest olid kolhoosi liikmed) sellepärast tohtis meil olla ainult 1 lehm ja 30 sajandikku aiamaad.⁴³

Kase talust Pilvi Post: „Mina elasin kooliajal Käinas, aga vanaemal käisime tihti külas. Kui vanaema veel tööealine oli, siis ta kasvas kolhoosi mullikaid oma laudas. Vanaisa käis tööl Harju artellis. Seda aega mina ei mäleta. Pensionieas oli vanaema suur käsitöötægija (heegeldas, kudus, õmbles, tegi kaltsuvaipu). Kase talu on rajatud 1926. Minu vanaema ostis selle 1952. Minu ema ja vanaema sünnikoht on mõlemal Harju külas Harju-Männikus Vahesoo-Andruse talus (täna elab seal perek. Bunkov), kuid saatuse tahtel jäi meie perekond sellest talust ilma.⁴⁴

Andruse talust Helve Russak: „Meie talu oli üks kolmest Emmaste vallas asuvast jagamata talust. Talul oli 60 hektarit maad. Mäletan kuidas me lapsepõlves lastega mängisime, meil oli mitu mängumaja, millest üks oli meie kodu, Andruse talu veski. Mäletan, kui olime juba natuke suuremad, kuidas poisid meid võrreidga võrkpalli mängima sõidutasid ja kui oluline see meile oli. Minu isa töötas EPT-s traktoristina ja ema töötas põllutöölise brigaadis.⁴⁵

2.4 Harju küla täna ja homme

Külaelanikud tõdevad, et külas elavad enamasti pensionärid ja suvehiidlased. Palju on talusid, kus aastaringselt ei elata. Rõõm on see, et viimastel aastatel on külla inimesi juurde tulnud ka väljastpoolt Hiiumaad.

Kõikides taludes loodavad ja ootavad inimesed, et külla tuleks juurde noori inimesi ja elanikke, et Harju küla säiliks ja oleks koht kuhu tulla. Oodatakse, et küla elanikud võtaksid aktiivsemalt osa küla ühistest tegemistest.

42 Vähi, Inge 2016. Ankeetküsitlus.

43 Käsni, Aet 2016. Ankeetküsitlus.

44 Post, Pilvi 2016. Ankeetküsitlus.

45 Russak, Helve 2016. Ankeetküsitlus.

Kokkuvõte

Harju küla nime üleskirjutus pärineb 16. sajandist 1564/1565. aastast *Harieby* nime all.

1920. a. ühendati Harju küla Emmaste vallaga. Harju külas oli pritsimeesteselts ja pritsukuur, mis ehitati 1932-34. aastatel, külas oli ka jalgratta- ja reformvoodite tööstus, mida pidas Aado Aaslepp ja Harju artell, kus lisaks puu- ja õmblustööle toodeti ka elektrit.

Lisaks tööstustele oli külas mitu seppa, kuus veskit. Neist kaks töötasid aurujõul.

Harjul oli Harju Algkool, mis asutati 1864. aastal ja töötas 1958. aastani.

Meresõitjaid oli viieteistkümnes talus, viis neist olid laevaomanikud. Küla sadam oli Papsi rannas.

Küla meremeestele kuulus viis purjelaeva ja kaks väiksemat mootorristlejat.

Harjul peeti ühiseid pidusid ja sünnipäevi koos naabrite ja külaga.

Baptistide kuulutustöö Harjul algas 1902. aastal. 1905. aastal avati vastvalminud palvemaja. 1922.

aastal oli koguduses suurem ärkamine, kus sai päästetud 350 hinge ja 187 uut liiget ühinesid

kogudusega. Harju koguduses oli 1933. aastal koos lastega 427 liiget. 1987. aastal kolis Harju

Baptistikogudus Veski tallu, kus tegutseb siiani. Kogudusse kuulub hetkel 13 inimest.

12. oktooberil 1941. aastal algas sakslaste sissetung Hiiumaale. Ka Harju külas toimus lahing,

milles hävis mitu maja. 1944. aastal jõudis Hiiumaale uus okupeerimine Nõukogude Liidu poolt.

Samal aastal põgenes Rootsi esimene hiidlaste paatkond, kus oli ka Harju inimesi. Veel viis Harju küla mees Robert Saul oma kolmemastilisel kuunaril Enge, Rootsi 500 inimest.

1949. aastal loodi Harju külla kolhoos Uus Harju, milles töötas enamus inimesi. Samal aastal

küüditati Harjult mitu perekonda Siberisse. 1970. aastate algul oli Harju külas tulekahju, milles hävis kolm maja.

Minu uurimistöö eesmärk – saada teada ja talletada tänapäeva ja tulevaste sugupõlvade jaoks Harju küla inimeste vaimset ja kultuurilist pärimust ja ajalugu, sai täidetud. Kõige raskem oli suurest infohulgast olulise leidmine ja töö terviklik kokkupanek. Töö käigus sain ise Harju küla ajaloos toimunud sündmustest palju rohkem teada.

Loodan, et sellest tööst on kasu ka järgmistele põlvkondadele. Kui alustaksin uuesti, planeeriksin oma aega paremini, alustaksin töö tegemist varem ja planeeriksin töö kokkukirjutamiseks rohkem aega.

Töoga võiks kindlasti jätkata, et sellest saaks kord raamat Harju küla ajaloost.

Tänan kõiki, kes aitasid kaasa minu uurimistöö valmimisele, jagasid minuga materjale ja olid nõus küsitlusele vastama.

Kasutatud materjalid

Maandi, Aivi 2016. Ankeetküsitlus

Käsn, Aet 2016. Ankeetküsitlus

Üksik, Heli 2016. Ankeetküsitlus

Vähi, Inge 2016. Ankeetküsitlus

Post, Pilvi 2016 Ankeetküsitlus

Kanni Harjaku mälestused (kirja pandud töö autori poolt)

Helve Russaku mälestused (kirja pandud töö autori poolt)

1989. „Engega” Õngu Rannast Rootsi. Hiiu, nr 29

Kask, Evald 1982. P/L „ENGEKA” VABADUSSE. Hiiu, nr 16

1982. JUTT ON HIIU TUULIKUTEST. Hiiu, nr 15

1979. TÜLLI KIIK 1944. aastal (Pilt). Hiiu, nr 8

1986. Mälestusi kodukülast. Hiiu, nr 23

Hausberg-Aaslepp, Aleksander 1971. HARJU BAPTISTIKOGUDUSE AJALUGU. Mulgu talu.

Põllo, Helgi, Telvik, Aivi, Mäeots, Ermo 2015. Hiiumaa LOODUS AEG INIMENE. Tallinn:

Tallinna Raamatutrükikoda.

Rand, Kersti 2009. Harju küla. Uurimistöo. Emmaste.

Valter Kimberi mälestused, „Usalda ja järgi“, Allika 2007